

INDICE

FINES Y OBJETO DE CONTRATACION DE LA OBRA.....	3
OBLIGACIONES.....	3
PRESENTACIONES OFICIALES.....	3
VIGILANCIA, MEDIDAS DE SEGURIDAD Y DAÑOS.....	4
1. TRABAJOS PRELIMINARES.....	5
1.1 LIMPIEZA PARCIAL Y FINAL DE OBRA.....	5
2. CONSTRUCCIÓN EN SECO.....	5
2.1 CIELORRASO SUPENDIO DE PLACA DE YESO DE JUNTA TOMADA.....	5
3. PISOS.....	6
3.1 PULIDO DE PISO Y ZOCALO GRANITICO.....	6
4. PINTURAS.-	7
4.1 LÁTEX PARA INTERIORES.....	7
4.2 LÁTEX ESPECIAL PARA CIELORRASO.....	7
4.3 LATEX ACRÍLICO PARA PASILLO.....	7
4.4 ESMALTE SINTETICO CARPINTERIA (VENTANAS y PUERTAS + MARCOS).....	8
5. INSTALACION ELECTRICA.....	8
5.1 BOCAS DE TOMA CORRIENTES DOBLE MODULO.....	8
5.2 BOCA DE LUZ (CENTRO).....	9
5.3 EQUIPO DE EMBUTIR LED DE 18W - COMPLETO - LUZ NEUTRA - 4000K.....	10
5.4 EQUIPO DE EMBUTIR LED DE 12W - COMPLETO - LUZ NEUTRA - 6500K.....	11
5.5 VENTILADOR DE TECHO 4 PALAS METÁLICAS DIAM. 1,20M.....	11
5.6 EQUIPO DE LUZ DE EMERGENCIA 60 LEDS –.....	11

D.A.J.	NOMBRE DE LA OBRA: ADECUACIÓN DEFENSORÍAS PENALES- INMUEBLE: EDIFICIO TRIBUNALES MITRE Nº 133 – CONCORDIA. LOCALIDAD: CONCORDIA.
5.7	TABLERO SECCIONAL EXISTENTE DE ILUMINACIÓN - ITM 2x16A - 12
6.	AIRE ACONDICIONADO 12
6.1	PROVISIÓN Y COLOCACIÓN DE A.A. SPLIT (FRIO/CALOR) 3000 FRIG 12
6.2	EXTRACCIÓN DE AIRE ACONDICIONADO COMPACTO 12
7.	VARIOS.- 13
7.1	CORTINAS 13
7.2	REVISIÓN Y REPARACIÓN DE CALEFACTORES 13
7.3	REPOSICIÓN DE VIDRIOS 14
8.	AYUDA DE GREMIOS.- 14
TRABAJOS COMPLEMENTARIOS. 14	

FINES Y OBJETO DE CONTRATACION DE LA OBRA.

LOS PRESENTES TRABAJOS ESTAN PREVISTOS QUE SE REALICEN EN EL EDIFICIO DE TRIBUNALES, INMUEBLE UBICADO EN CALLE MITRE Nº 133, DE LA CUIDAD DE CONCORDIA.

La presente contratación se basa en un todo de acuerdo de la Ley de Obras Públicas Nº 6351 y su Decreto Reglamentario 958/79, de la Secretaria de Obras y Servicios Públicos de la Provincia de Entre Ríos.

El plazo para completar y finalizar la totalidad de los trabajos de obra, quedará establecido en **30 (treinta) días corridos a partir del Acta de Replanteo, debiendo ejecutarse los trabajos coincidiendo con el período de RECESO JUDICIAL ENERO 2.026, para que no afecten el desarrollo normal de tareas judiciales. Todo ello a su vez deberá coordinarse con la Inspección de Obra.** El Contratista deberá presentar un cronograma de tareas que se ajuste a lo manifestado previo al inicio de la ejecución de la obra.

Las obras que pudieran quedar fuera de este plazo establecido, deberán ser estrictamente justificadas ante la Inspección de Obra y una vez aprobado serán coordinadas con el normal funcionamiento de las tareas Judiciales que en el interior del Edificio se desarrollan. Para esto los horarios necesarios para ejecutar las tareas deberán ser acordados con la inspección de Obra.

OBLIGACIONES.

La oferta realizada deberá contemplar los materiales y tipos enunciados en el pliego y/o planos respectivos y/u otra documentación. Si por causas fundadas (no existencia del producto en el mercado, etc.) los materiales no se consiguen, deberán ofrecerse otros equivalentes y/o de calidad superior al solicitado. Los posibles cambios que pudieran darse por razones y/o criterios constructivos emergentes durante el desarrollo de las obras y ponderados en el momento de su ejecución, deberán realizarse conforme a las directivas emanadas de la Inspección de Obra.

La Contratista deberá concretar todos los trabajos de detalles y/o complementarios que, aunque no se encuentren debidamente especificados en el presente pliego y/o planos, sean necesarios para la correcta ejecución de las obras y que cumplimenten con las reglas del buen arte de construcción para que la obra quede totalmente terminada y responda a los fines y objeto para los que fue contratada.

El Contratista está obligado a suministrar todos los servicios que se especifiquen, aunque estos no se discriminen.

El Contratista deberá acordar con el Inspector de obra la coordinación de los trabajos para no perturbar el normal desarrollo de las tareas específicas de la función Judicial que en el edificio se desarrollan.

PRESENTACIONES OFICIALES.

Serán a cargo del Contratista los pagos de ocupación de vereda que la obra demande.

La Contratista preparará y tramitará el legajo completo de obra en un todo de acuerdo a las reglamentaciones vigentes, Municipalidad, entes centralizados y

descentralizados (ENERSA, Obras Sanitarias, Gas NEA, Bomberos, Seguridad) y cualquier otro organismo que emita habilitación respecto de las obras que tratan las presentes. Se incluye en la presente la tramitación y demás de los Conforme a Obra según lo mencionado.

En lo que respecta a las instalaciones: Sanitarias, Eléctricas, Gas, Incendio, Seguridad, etc. la Contratista deberá ejecutarlas en un todo de acuerdo a las reglamentaciones vigentes, y deberán presentar a la Inspección los planos aprobados por los organismos respectivos, previo al comienzo de los trabajos. Todos los gastos que demanden las tareas necesarias para la aprobación de estas documentaciones - proyecto, confección de planos, tramitación, sellados, tasas, impuestos, etc.- estarán a cargo del Contratista e incluidos en los respectivos ítems.

En el momento de la Recepción Provisoria la Contratista deberá entregar a la Inspección el Certificado Final de Obra y, si correspondiere, el original y dos copias de los Planos Conforme a Obra aprobados por los organismos correspondientes.

Las conexiones de agua, de energía eléctrica y fuerza motriz deberán ser tramitadas por el Contratista, a cuyo cargo estará el pago de todos los sellados y derechos que le pudieren corresponder.

El consumo de estos servicios será costado por el Contratista, considerándose todo ello en la propuesta.

VIGILANCIA, MEDIDAS DE SEGURIDAD Y DAÑOS.

La vigilancia continua y obligatoria de la obra quedará bajo la responsabilidad del Contratista, a efectos de prevenir robos o deterioros de los materiales y partes componentes u otros bienes propios o ajenos.

El Contratista dispondrá por su cuenta y cargo, de personal, equipo y elementos necesarios para cumplir con ese servicio permanente, las 24 (veinticuatro) horas, hasta la Recepción Definitiva.

El Contratista deberá extremar medidas de precaución para evitar siniestros en las obras durante su ejecución y conservación, debiendo a tal efecto, disponer de los elementos apropiados, según la naturaleza de las obras o trabajos.

El Contratista deberá tomar todos los recaudos necesarios para evitar daños a su personal de obras, a la obra misma, a terceros y a propiedades o cosas de terceros, accidentes, obstrucciones al tránsito, ya sea por maniobras en la obra, por acción de las máquinas o herramientas, o por el vicio o riesgo propio de las mismas.

Forman parte de los recaudos, la provisión, colocación, reposición y mantenimiento de cercos, barreras, bandejas protectoras, plásticos protectores, letreros indicativos, luces de peligro, construcción y mantenimiento de desvíos, u otros medios eficaces, los que se harán a plena satisfacción de la Inspección y sin obstaculizar la circulación interna del edificio existente.

Deberá cumplir con las normas de prevención de incendios contando con el equipo y elementos en condiciones de uso en forma permanente, teniendo en cuenta las disposiciones en vigencia.

Queda establecido que el Contratista no tendrá derecho a reclamo, ni indemnización alguna, por parte del Comitente, en concepto de daños y perjuicios por el tránsito público en la obra, siendo el único responsable por accidentes atribuibles al estado de las señalizaciones, barreras, elementos de seguridad, etc. ya sea por deficiencias, sustracciones o roturas.

El resarcimiento de los perjuicios que se produzcan correrá por exclusiva cuenta del Contratista. Esta obligación subsistirá hasta que se verifique la finalización de la obligación contractual.

El Contratista deberá contratar los seguros que cubran los riesgos señalados en este punto y exhibirlos a la Administración, previo a la firma del contrato.

La obra comprende las siguientes tareas:

1. TRABAJOS PRELIMINARES.

1.1 LIMPIEZA PARCIAL Y FINAL DE OBRA.

El Contratista procederá a una limpieza total de los sitios donde deban desarrollarse los trabajos. Antes de iniciarse la construcción, se despejará todo el sitio de cualquier estorbo que existiese y que resultara un obstáculo para el desarrollo de las tareas.

Se mantendrá la limpieza general de todos los ámbitos de trabajo y su entorno durante el transcurso de toda la obra, tomando las medidas necesarias.

Se incluye en limpieza el acarreo, traslado, depósito y retiro del edificio de todo material en desuso, retiros que correrán por cuenta y cargo del Contratista, en camiones que luego volcarán su contenido en lugares consensuados con la Inspección de Obra.

Se destinará en obra un lugar para depositar los materiales que se usarán posteriormente y que se encuentran acopiados desordenadamente. Se deberán ubicar dichos materiales en un lugar en el que no entorpezcan los trabajos previstos.

El ingreso y/o retiro de materiales por dentro del edificio existente deberá ser acordado y coordinado con la Inspección de Obra. Además la Inspección de Obra exigirá a la contratista, cuales materiales serán guardados y puestos a resguardo en las dependencias de Tribunales y cuáles serán retirados de la obra. Sin la previa autorización de la Inspección no podrán moverse dichos materiales.

Se deberá tener en cuenta además de la limpieza parcial y final de la obra, una limpieza del tipo fina, no solo incluyendo el retiro y barrido de los escombros y polvo surgido de las obras, sino que también deberán repasarse y lustrarse los muebles mediante el uso de lustra muebles. De la misma forma, los demás elementos afectados por la suciedad de la obra (ventanas, vidrios, puertas, pisos, baños, etc.) deberán ser minuciosamente limpiados utilizando los productos e implementos de limpieza adecuados hasta devolverlos a su estado previo al inicio de las obras.

2. CONSTRUCCIÓN EN SECO.

2.1 CIELORRASO SUPENDIO DE PLACA DE YESO DE JUNTA TOMADA

Se realizarán los cielorrasos en tableros de roca de yeso bihidratado, según las indicaciones de planos, sobre estructura metálica de sostén, utilizando placas de yeso estándar, tipo DURLOCK o similar, a junta tomada, las cuales irán ubicadas inmediatamente a las vigas y así obtener la altura final.

Se deberá armar una estructura de perfiles de chapa de acero zincada por inmersión en caliente, fabricados según Norma IRAM IAS U 500-243, sobre la cual se fijarán las placas de 9,5mm. La estructura del cielorraso se realiza utilizando perfiles tipo Solera de 35mm y Montante de 34mm.

Se comenzará por replantear la altura del cielorraso sobre las paredes perimetrales, utilizando hilo entizado, para luego proceder a fijar las Soleras a las paredes que conforman los lados mayores del cielorraso, mediante tarugos de expansión de nylon Nº 8 y tornillos de acero de 6mm de diámetro x 40 mm, colocados con una separación máxima de 0,60 m.

Acto seguido se ubicarán las vigas maestras (perfiles montante) con una separación máxima de 1,20m entre ejes. Las fijaciones entre perfiles se realizan con tornillos autorroscantes T1, punta aguja.

En caso de ser necesario se deberá suspender las vigas maestras con velas rígidas materializadas con perfiles montante, colocadas con una separación de 1,00m. La vinculación entre las vigas maestras y velas rígidas se realizará colocando dos tornillos T1 dispuestos en diagonal. La fijación de las velas rígidas a la estructura resistente se realizará mediante un encuentro en T, con un tramo de perfil solera. Al cual se colocarán dos tarugos de expansión de nylon Nº 8 y tornillos de acero de 6mm de diámetro x 40 mm, o brocas metálicas.

Una vez fijadas se procederá a ubicar los montantes utilizando las soleras como perfiles guía, con una separación máxima entre ejes de 0,40m. Las fijaciones entre perfiles se realizan con tornillos autorroscantes T1, punta aguja.

Fijar las placas a la estructura, ubicándolas en forma transversal a los montantes colocados cada 0,40m y trabándolas. La fijación de las placas a los perfiles se realiza con tornillos autorroscantes T2, punta aguja, colocados con una separación de 30cm ó 25cm en el centro de las placas y de 15cm en las juntas coincidentes sobre el eje de un montante, a una distancia de 1cm del borde. Colocar los perfiles de terminación necesarios en aristas y juntas de trabajo, utilizando tornillos autorroscantes T2 punta aguja, colocados con una separación de 15cm.

Se realiza el tomado de juntas con masilla y cinta de papel microperforada. El masillado incluye las fijaciones y perfiles de terminación y el trabajo de lijado de forma que la superficie quede lista para el tratamiento de pintura.

A fin de mejorar el aislamiento acústico, en todos los casos, se colocará material aislante (lana de vidrio, de alta densidad 50mm), ubicada entre los Montantes de la estructura de soporte del cielorraso.

3. PISOS.

3.1 PULIDO DE PISO Y ZOCALO GRANITICO.

Corresponde en los sectores, indicada en los planos y en todos aquellos lugares donde, una vez finalizados los trabajos de demolición, completamiento de piso, y previo a la colocación de los tabiques de yeso nuevos, se deberá proceder a pulir toda la superficie y los zócalos, en grueso y en fino, no solo los sectores en donde se ubicaban los tabiques retirados sino en toda la superficie destinada a la obra para que quede con un acabado homogéneo y uniforme. El pulido deberá realizarse con sumo cuidado, de manera suave para no provocar el desprendimiento de los

mosaicos. En caso de que el mosaico existente sufra alguna rotura o desprendimiento se lo recolocará o repondrá (ídem al existente), sin imperfecciones, de manera que el sector quede con buenas terminaciones de piso.

Luego del pulido se deberá aplicar sellador "8M" de Johnson en las manos necesarias para obtener un acabado homogéneo.

4. PINTURAS.-

Todas las superficies a pintar ya sean existentes o nuevas se prepararán corrigiendo los defectos, manchas o asperezas que pudieran tener los revoques, cielorrasos y panetería.

Todas las paredes que deban ser repintadas serán lijadas y cepilladas corrigiéndose las imperfecciones mediante el uso de enduídos y/o yeso plástico, no permitiéndose el uso de pinturas espesas para tapar poros, grietas y demás defectos.

Si la capa de pintura vieja presenta pocas zonas defectuosas, bastará con eliminar las mismas con un buen lijado de la superficie, caso contrario se deberá retirar en su totalidad para proceder a aplicar una mano de imprimación de manera de unificar las zonas de distinta absorción, antes de proceder a pintar.

4.1 LÁTEX PARA INTERIORES.

En todos los muros indicados en los planos, previa preparación e imprimación de la superficie se aplicarán las manos de pintura al látex para interiores de primera calidad - **Marca: ALBA – o calidad superior – color a definir por la inspección de obra**, de manera de garantizar la terminación y acabado perfecto.

4.2 LÁTEX ESPECIAL PARA CIELORRASO.

Las superficies se prepararán con aptitud para recibir las suficientes manos con poder cubriente de pintura al látex para cielorrasos color blanco. Se deberá prever el enduído de todas las superficies a fin de homogeneizar y emparejar las mismas, lijándose correctamente el trabajo realizado, sin diferencias y con excelente terminación. Aplicar como fondo una mano de imprimación fijadora al solvente para evitar oxidación de tornillos.

Prevía preparación e imprimación de la superficie, se darán dos manos de Pintura al látex especial para cielorrasos de primera calidad tipo "SUVINIL – ALBA – TERSUAVE" o calidad superior, de color blanco.

4.3 LATEX ACRÍLICO PARA PASILLO.

La preparación de la superficie de pasillo antes de pintar: Se realizará una limpieza profunda, eliminando polvo, grasa, humedad y hongos etc.

Se deberán reparar las imperfecciones, rellenar grietas o golpes con enduído plástico. También se Lijar suavemente para mejorar la adherencia de la pintura. Luego se colocará sellador fijador.

La pintura a utilizar será pintura látex acrílica de alta calidad (lavable), para interiores de tránsito medio-alto, de alta lavabilidad, buena resistencia a la humedad, fácil mantenimiento. De primera calidad tipo alba, sherwin - williams, sinteplast, etc.).

El tipo de acabado satinado: fácil de limpiar sin mostrar demasiado las imperfecciones.

La forma de aplicación:

Primera mano diluida (10-20%) para que penetre mejor.

Segunda y tercera mano puras, dejando secar bien entre manos (mínimo 6 horas entre mano y mano). con rodillo de pelo corto para lograr un acabado prolijo y parejo.

En zonas difíciles o rincones, usar pincel angular.

Color: blanco.

4.4 ESMALTE SINTETICO CARPINTERIA (VENTANAS y PUERTAS + MARCOS)

Preparación de la superficie, se darán dos manos de esmalte sintético de primera calidad tipo "alba, sherwin - williams, sinteplast" o similar de color blanco satinado. En el caso particular de restos de pintura existente al esmalte sintético, se deberá lijar previamente la superficie y si la zona presenta desprendimientos se deberá proceder al retiro completo de la pintura.

Se consideran las dos caras de las ventanas, puertas y marcos.

5. INSTALACION ELECTRICA

- Toda instalación eléctrica deberá ser realizada por técnico o ingeniero matriculado, debiendo acreditarlo.
- Toda instalación de refrigeración deberá realizarse por técnico especialista en refrigeración.

ESPECIFICACIONES TÉCNICAS

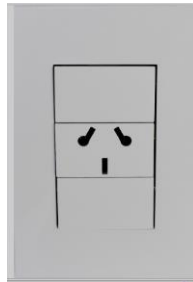
- Considerar el retiro de los artefactos de iluminación existentes. Entregarlos a la Superintendencia del lugar.
- Provisión y colocación de cañerías embutidas tipo semipesado de 20 - 25 [mm], cableado completo e instalación de llaves de encendido, tomacorrientes, circuitos de iluminación, según plano adjunto.

5.1 BOCAS DE TOMA CORRIENTES DOBLE MODULO

- Provisión y colocación de todas las llaves y tomacorrientes, los mismos deberán ser del tipo JELUZ Platinum o superior calidad.

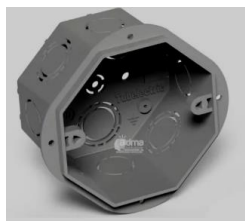


- Todas las cañerías deberán quedar perfectamente atadas y/o con grampas y tornillos a las montantes y/o fondo de losa.
- Desplazar encendidos existentes asegurando su correcta funcionalidad.
- Toda la cañería a intervenir deberá contener cable de puesta a tierra.
- Cableado de todas las bocas de alimentación eléctrica con conductores independientes para tomacorrientes de aire acondicionado, los tomacorrientes serán dobles con descarga a tierra del tipo Jeluz Platinum o superior calidad (color blanco), según plano adjunto.



5.2 BOCA DE LUZ (CENTRO)

- Provisión y colocación de cajas de embutir tipo semipesado tipo TUBELECTRIC o similar calidad, para centros de iluminación, llaves y cajas de distribución, según plano adjunto.



Todas las cañerías deberán quedar perfectamente atadas y/o con grampas y tornillos a los montantes y/o fondo de losa

ARTEFACTOS DE ILUMINACIÓN

Generalidades

Los trabajos se ejecutarán estrictamente de conformidad con las especificaciones.

El Contratista deberá proveer e instalar todos aquellos elementos o partes que sean necesarios para el correcto funcionamiento de los artefactos, aunque no figuren en los planos ni se mencionen en estas especificaciones.

Pruebas

El Contratista deberá ejecutar oportunamente, las pruebas de funcionamiento y calidad que la Inspección de Obra juzgue indispensable para la recepción de los trabajos.

La realización de tales ensayos, no exime al Contratista de su plena responsabilidad y garantía por los trabajos que ejecute.

Trabajos conforme a su fin

El Contratista deberá ejecutar los trabajos conforme a su fin, esto es, garantizando las características indicadas en estas especificaciones y su correcta colocación. La reubicación de los mismos no dará lugar a la Contratista a reclamo alguno de adicional o mayores costos.

Muestras

El Contratista deberá presentar a aprobación de la Inspección de Obra, con anterioridad a la ejecución un muestrario completo que contendrá los elementos a proveer.

Todos los materiales componentes de los elementos incluidos en el presente apartado deberán ser de primera calidad y sin defectos.

5.3 EQUIPO DE EMBUTIR LED DE 18W - COMPLETO - LUZ NEUTRA - 4000K

Tipo LUCCIOLA o Lumenac extrachato de embutir de 18 W –

Luminaria fabricada en aleación de aluminio color blanco.

Luz neutra - temperatura de luz: 4000°K – 1350 Lm (comando



de encendido según plano adjunto)

Cant. 23 (ventitres)

5.4 EQUIPO DE EMBUTIR LED DE 12W - COMPLETO - LUZ NEUTRA - 6500K

Tipo LUCCIOLA o Lumenac extrachato de embutir de 12 W –
Luminaria fabricada en aleación de aluminio color blanco.
Luz fría - temperatura de luz: 6000°K – 1350 Lm (comando de
encendido según plano adjunto)

Cant. 4 (Cuatro)



5.5 VENTILADOR DE TECHO 4 PALAS METÁLICAS DIAM. 1,20M

- Ventilador de techo standard metálico blanco 1,15 diam.
- Tipo ABON GARDEN
- Tamaño: 1,15 m diámetro
- Regulador: 5 velocidades y tecla para luz
- Motor: Potenciado de 85 watts, con doble rodamiento blindado SKF
- Palas: 4 metálicas blancas
- Cant. 4 (Cuatro)



5.6 EQUIPO DE LUZ DE EMERGENCIA 60 LEDS –

Los equipos descriptos en este artículo serán los que iluminan las circulaciones en caso de corte de energía, por lo que deberán ser de máxima calidad y confiabilidad (Novalucce o calidad superior).

Luz de emergencia provista con 60 LED. Batería libre de mantenimiento de 3,7V/1200mAh. 4hs de autonomía, 220V-50hz. No propaga el fuego.

Incluye cable de alimentación.

Considerar su tomacorriente según plano de distribución.

Cant. 1 (un)



5.7 TABLERO SECCIONAL EXISTENTE DE ILUMINACIÓN - ITM 2x16A -

Provisión e instalación, Interruptor termomagnético bipolar 2x16 [A] tipo Schneider P60N superior calidad. Cant. 2 (circ. de Ilum. 1 y 2).

Las cargas deben quedar equilibradas (el esquema de conexiones en ese sentido es de carácter orientativo)

Considerar el retiro y/o corrimiento de toda la instalación eléctrica, tableros eléctricos, cableados, artefactos, ventiladores, etc., existentes en desuso por la nueva instalación.

6. AIRE ACONDICIONADO

6.1 PROVISIÓN Y COLOCACIÓN DE A.A. SPLIT (FRÍO/CALOR) 3000 FRIG

- Provisión e instalación de 1 (UN) equipo Split de 3.000 frig/cal. (Frío – Calor), tipo B.G.H., Midea, York o superior calidad con instalación incluida.
- Considerar **cinta de aluminio** para las cañerías que se encuentran expuestas al exterior.
- Considerar la unidad exterior con ménsulas y tacos de goma.
- TODAS las perforaciones realizadas para la instalación de los A.Ac. deberán ser tapadas con sellador, retirar cajas, residuos y limpieza total por los trabajos realizados.
- Los conductores a utilizar de interconexión será tipo sintenax doble aislación.
- Deberá considerarse entre la cara superior de la unidad interior y techo una distancia no menor a 10[cm]
- Considerar desagüe de las UE, serán con caño rígido y hasta nivel suelo.

6.2 EXTRACCIÓN DE AIRE ACONDICIONADO COMPACTO

Será extraído el aire acondicionado indicado en el plano correspondiente. Este está ubicado en la primera oficina del sector a intervenir, en PB. Es un equipo de aire acondicionado de ventana. El mismo será retirado y puesto a disposición de la Inspección de Obra. Dentro del ítem se encuentra incluida la extracción de la estructura de soporte.

7. VARIOS.-

7.1 CORTINAS

Provisión y colocación de cortinas sobre ventanas, las características técnicas que deberán reunir las cortinas, se detalla a continuación

- Cantidad de cortinas: 9 (nueve)
- Con sistema Roller
- Cadenitas metálicas
- Tela tipo Sun Screen, con trama de luz media, de buena calidad.
- Marca tipo Riel americano o calidad superior, registrada.
- Color: Blanco
- Deberán presentar muestra de la tela a la inspección.
- Dimensiones aproximadas de ventanas: 1.25m x 1.80m (9 cortinas)
- Las medidas deberán verificarse en el lugar.

7.2 REVISIÓN Y REPARACIÓN DE CALEFACTORES.

Los trabajos deberán ser realizados exclusivamente por personal técnico matriculado y habilitado para la manipulación de instalaciones a gas, conforme a la normativa vigente del ente regulador correspondiente.

En caso de detectarse artefactos en condiciones irrecuperables o que representen un riesgo para las personas o instalaciones, deberá informarse de inmediato a la inspección para su evaluación y posible retiro o reemplazo.

El contratista deberá proveer todas las herramientas, materiales, instrumentos de medición y elementos de seguridad necesarios para la correcta ejecución de las tareas.

El presente ítem comprende la revisión integral, mantenimiento preventivo y reparación correctiva de los calefactores de tiro balanceado instalados en las dependencias del edificio tribunales defensorías penales objeto del presente pliego. Las tareas deberán ser ejecutadas con el fin de garantizar el correcto y seguro funcionamiento de los equipos durante la temporada de uso.

Las actividades mínimas a realizar incluirán, sin limitarse a:

1. Inspección general del artefacto, evaluando el estado físico externo, fijaciones, estado de los paneles, controles y conexiones.

2. Verificación del estado de funcionamiento de los siguientes componentes:

Válvula de gas, Termocupla, Inyector, Quemador, Cámara de combustión, Sistema de encendido, Conductos de admisión y evacuación (tiro balanceado).

3. Limpieza interna y externa del calefactor, retirando suciedad, polvo, hollín y otros elementos que pudieran afectar el rendimiento y la seguridad del equipo.

4. Control de pérdidas o fugas de gas, mediante la aplicación de soluciones detectoras o equipos electrónicos, siguiendo la normativa vigente.

5. Detección y reemplazo de piezas dañadas o desgastadas, utilizando repuestos originales o aprobados por el fabricante, debidamente detallados en el informe técnico correspondiente.

6. Verificación del encendido, combustión y apagado, asegurando estabilidad en la llama, ausencia de ruidos anormales y correcto funcionamiento general del artefacto.

7.3 REPOSICIÓN DE VIDRIOS.

Se deberá Proveer y colocar los vidrios correspondientes, ubicados según plano nº 6 V1 corresponde al cambio de vidrio de la puerta de ingreso a la Defensoría la medida aproximada del mismo es de: 0.90 m x 0.65 m tipo de vidrio a colocar laminado 3+3 incoloro. El ítem incluye la colocación de un film esmerilado el contratista deberá entregar muestras a la inspección para elegir el tipo de film.

V2 corresponde al vidrio faltante a partir de la extracción del AC.

Medidas aprox.: 1.15 m x 0.90m

Vidrio Transparente 4 mm

8. AYUDA DE GREMIOS.-

El oferente deberá considerar todos los revoques necesarios por "ayuda de gremios" y picado de muros para instalaciones. Este ítem incluye a las instalaciones sanitarias, eléctricas, gas, colocación de carpinterías, etc., cuyo costo deberá estar incluido en los respectivos ítems, y que en este pliego o en los planos no hubieran sido considerados.

Con el fin de evitar remiendos no se permitirá la ejecución de los enlucidos en ninguna pared hasta que todos los gremios hayan terminado los trabajos previos.

De la misma forma, toda caja, boca, tablero o cualquier otra parte eléctrica, que pudiera afectar a la ejecución de las obras deberá ser corridas donde la Inspección indique.

Este ítem también comprende todo el movimiento o acarreo de materiales hasta el lugar de colocación de los mismos.

TRABAJOS COMPLEMENTARIOS.

Además el Contratista deberá prever la realización de todos los trabajos que, por defecto de esta documentación, no estén especialmente especificados en la misma, y que resulten necesarios para que la obra quede totalmente terminada y responda a sus fines y objeto.

D.A.J.

NOMBRE DE LA OBRA: ADECUACIÓN DEFENSORÍAS PENALES-
INMUEBLE: EDIFICIO TRIBUNALES MITRE Nº 133 – | CONCORDIA.
LOCALIDAD: CONCORDIA.

Aclaración: se deberán verificar todas las medidas en obra, las medidas de la planimetría son aproximadas.

<p>Se exige seguro ART – Personales para la totalidad del personal que desarrolle las tareas.</p>
--